



BANQUE POPULAIRE DE LORRAINE

MANUEL DE CONFIGURATION DE LA CONNEXION INTERNET AU SERVEUR BPL

Le but de ces quelques pages est de vous aider à configurer Windows 98 de manière à ce que vous puissiez accéder aux services *en ligne* de la Banque Populaire de Lorraine.

En fonction de votre niveau d'expertise, certaines des étapes qui suivent vous sembleront superflues. Toutefois, si vous êtes un utilisateur novice, nous vous conseillons de suivre ce guide pas à pas.

Votre numéro d'appel au serveur Internet

Avant toute chose, vous devez connaître votre numéro d'accès au serveur Internet de la Banque Populaire de Lorraine.

Selon votre agglomération de résidence, le numéro de téléphone à retenir est :

- **03 87 65 34 34** : Pour la zone Nancy-Metz – Thionville – Creutzwald – Forbach – St-Avold et les communes environnantes.
- **03 83 76 08 08** : Pour la zone Lunéville – Nancy – St Dié – Morhange – Sarrebourg – Strasbourg et communes environnantes.
- **08 60 00 10 00** : KIOSQUE grande vitesse en tarification locale (pour le reste de la France, DOM-TOM : Attention ce numéro nécessite l'installation d'un script de connexion)

Ce petit guide se divise en trois parties :

1. Configuration de Windows 98 et de ses composants :

- 1.1 L'Accès réseau à distance
- 1.2 Les protocoles réseau

2. Paramétrage de la connexion

- 2.1 Créer une nouvelle connexion
- 2.2 Propriétés de la connexion
- 2.3 Choix du type de serveur
- 2.4 Paramètres TCP/IP
- 2.5 Affecter un script à une connexion (si vous devez vous connecter au Kiosque)

3. Paramétrage de la messagerie et du client de News

- 3.1 Configuration de Netscape Communicator
- 3.2 Configuration de Microsoft Outlook Express

1 Configuration de Windows 98 et de ses composants :

1.1 L'Accès réseau à distance

La fonction **Accès réseau à distance** n'est pas toujours installée par défaut : elle est cependant requise pour toute connexion à Internet.

Si cette fonction est déjà installée dans votre système, vous pouvez passer directement à l'étape suivante.

Dans le cas contraire, ou en cas de doute, veuillez suivre la procédure ci-dessous :

1. Dans le **Panneau de configuration**, double-cliquez sur l'icône **Ajout/Suppression de programmes**. Sélectionnez alors l'onglet **Installation de Windows** : choisissez la rubrique **Communication** puis cliquez sur le bouton **Détails**.
2. Si le composant **Accès réseau à distance** est déjà coché, vous pouvez refermer cette boîte de dialogue et passer à l'étape suivante.
3. Si le composant **Accès réseau à distance** n'est pas coché, cochez-le maintenant puis cliquez sur le bouton **OK** : l'installation de ce composant nécessite la présence du CD de Windows 98 dans votre lecteur. Suivez alors les instructions qui s'affichent à l'écran.

1.2 Les protocoles réseau

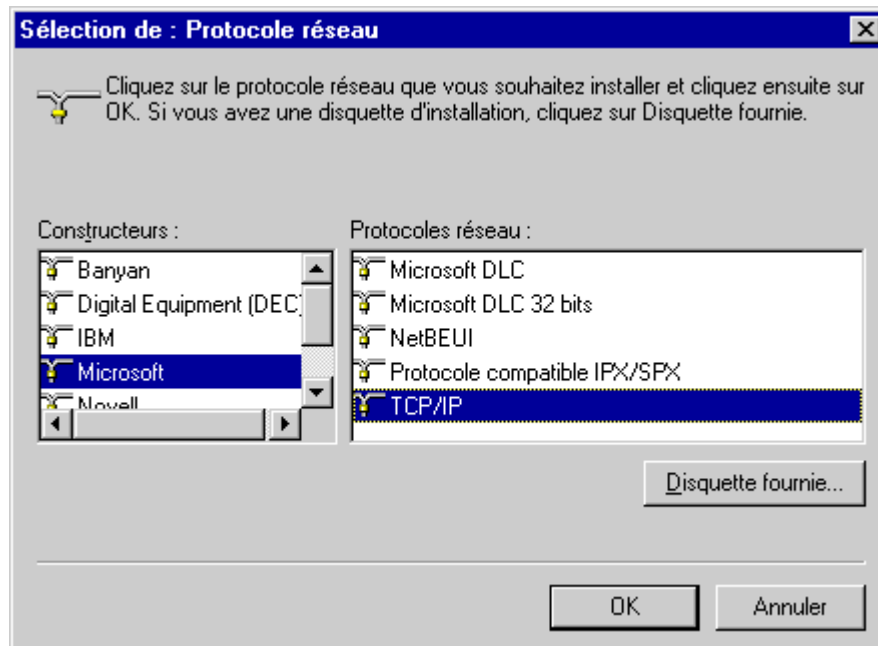
Pour pouvoir communiquer et échanger des informations avec des serveurs distants, Windows 98 requiert la présence de certains protocoles. Ces protocoles permettent à votre ordinateur et à celui auquel il se connecte de partager un langage commun et de se comprendre mutuellement.

Le protocole utilisé pour pouvoir communiquer avec d'autres ordinateurs *via* Internet se nomme **TCP/IP**.

Si le protocole **TCP/IP** est déjà installé dans votre système, vous pouvez passer directement à l'étape suivante.

Dans le cas contraire, ou en cas de doute, veuillez suivre la procédure ci-dessous :

1. Dans le **Panneau de configuration**, double-cliquez sur l'icône **Réseau** : si dans la liste des protocoles installés figure le protocole **TCP/IP**, alors vous pouvez refermer cette boîte de dialogue ainsi que la fenêtre du **Panneau de configuration**.
2. Si la liste des protocoles installés est vide ou n'inclut pas le protocole **TCP/IP** : cliquez sur le bouton **Ajouter**, sélectionnez **Protocole** dans la liste puis cliquez sur le bouton **Ajouter**. Dans la boîte de dialogue qui apparaît, sélectionnez les options suivantes puis cliquez sur **OK** :



L'installation de ce composant nécessite la présence du CD de Windows 98 dans votre lecteur. Suivez alors les instructions qui s'affichent à l'écran.

2 Paramétrage de la connexion

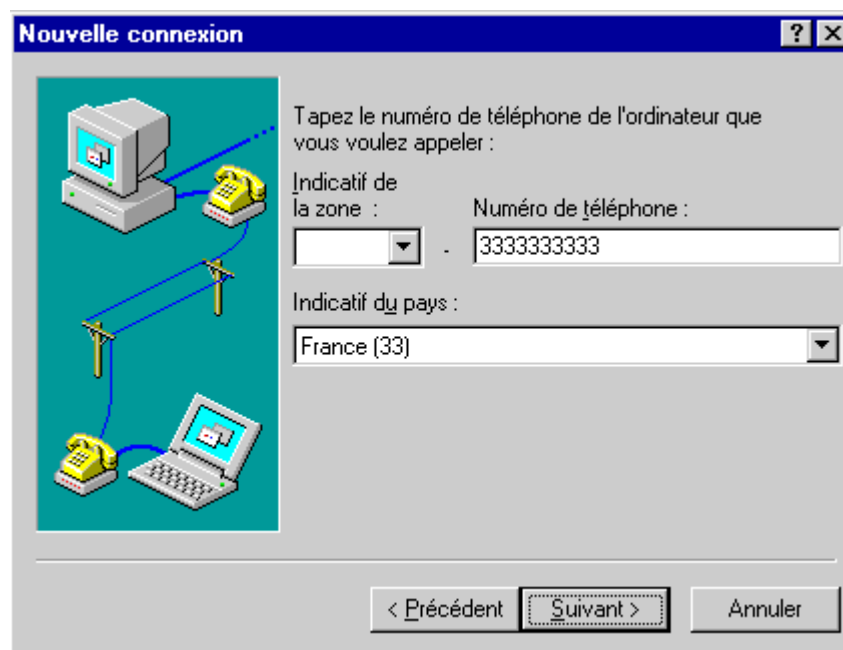
2.1 Créer une nouvelle connexion

Si vous avez suivi les étapes précédentes, votre ordinateur est maintenant prêt à être relié à Internet :

- L'**Accès réseau à distance** est installé
- Le protocole **TCP/IP** est installé

Nous pouvons maintenant passer à la création d'une connexion :

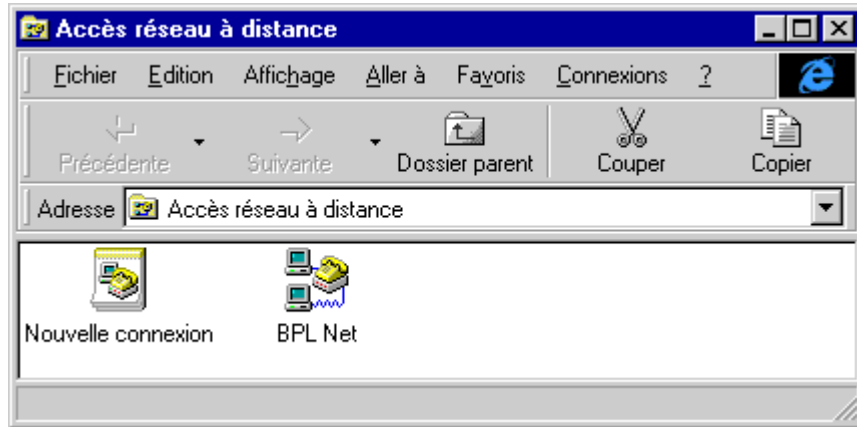
1. Cliquez sur le bouton **Démarrer**, choisissez l'entrée **Programmes - Accessoires** puis **Accès réseau à distance**.
2. Dans la fenêtre qui s'affiche, double-cliquez sur l'icône **Nouvelle connexion**. Donnez un nom à votre connexion, par exemple **BPL Net**, sélectionnez votre modem puis cliquez sur le bouton **Suivant**.
3. La fenêtre suivante vous demande d'entrer l'indicatif du pays (choisissez **France** dans la liste) et le numéro de téléphone à composer correspondant à la zone tarifaire dans laquelle vous vous trouvez (si vous n'avez pas encore repéré votre zone tarifaire, cliquez sur bouton **Numéros d'accès** situé en haut à gauche de l'écran).



Cliquez alors sur le bouton **Suivant** puis sur le bouton **Terminer**.

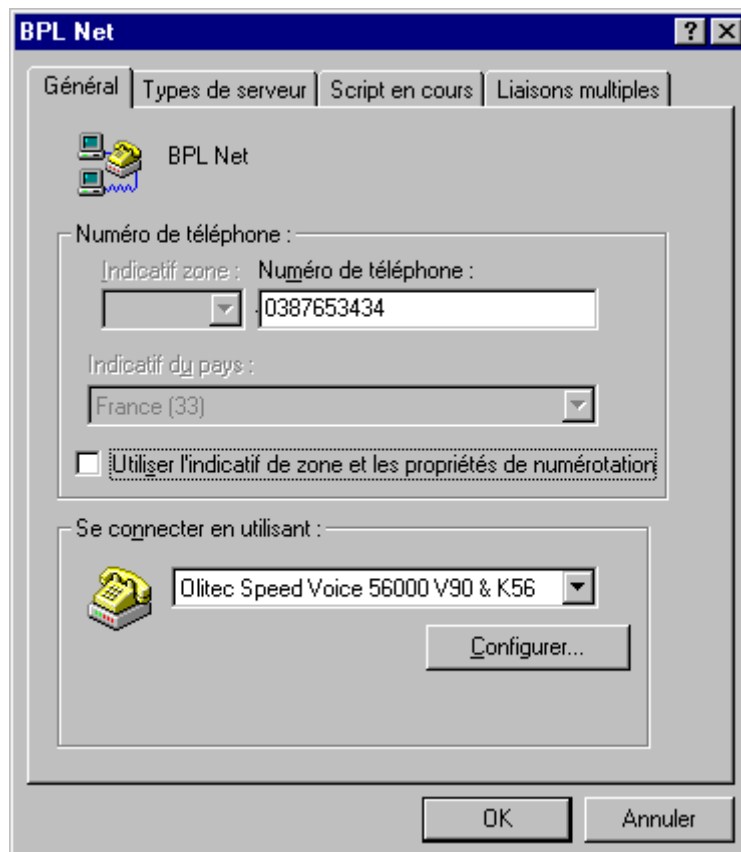
2.2 Propriétés de la connexion

Une nouvelle connexion vient d'être créée : pour l'exemple, nous avons choisi de la nommer **BPL Net** - son icône apparaît maintenant dans la fenêtre **Accès réseau à distance**.



Il convient maintenant de paramétrer cette connexion correctement :

Dans la fenêtre de l'**Accès réseau à distance**, cliquez avec le bouton **droit** de la souris sur l'icône **BPL Net** nouvellement créée : dans le menu qui s'affiche, choisissez **Propriétés**. La boîte de dialogue suivante apparaît :



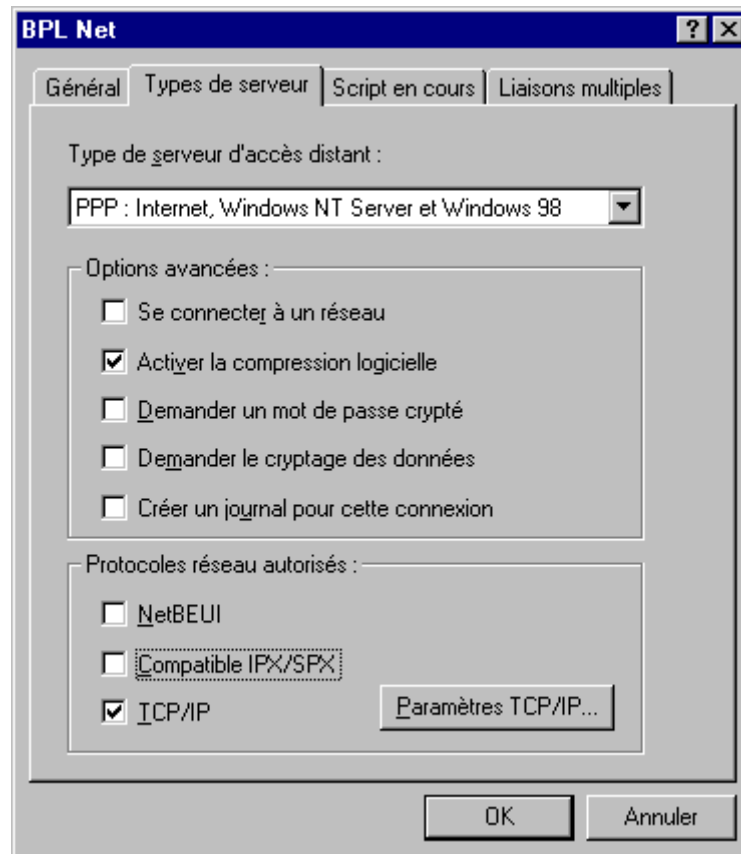
1. Désactivez l'option **Utiliser l'indicatif de zone et les propriétés de**

numérotation.

2. Vérifiez que le numéro de téléphone est bien celui qui correspond à votre zone tarifaire.
3. Sans refermer cette boîte de dialogue, passez à l'étape suivante

2.3 Choix du type de serveur

Pour configurer le type de serveur devant être utilisé, cliquez sur l'onglet **Type de serveur** de la boîte de dialogue. La fenêtre suivante apparaît :



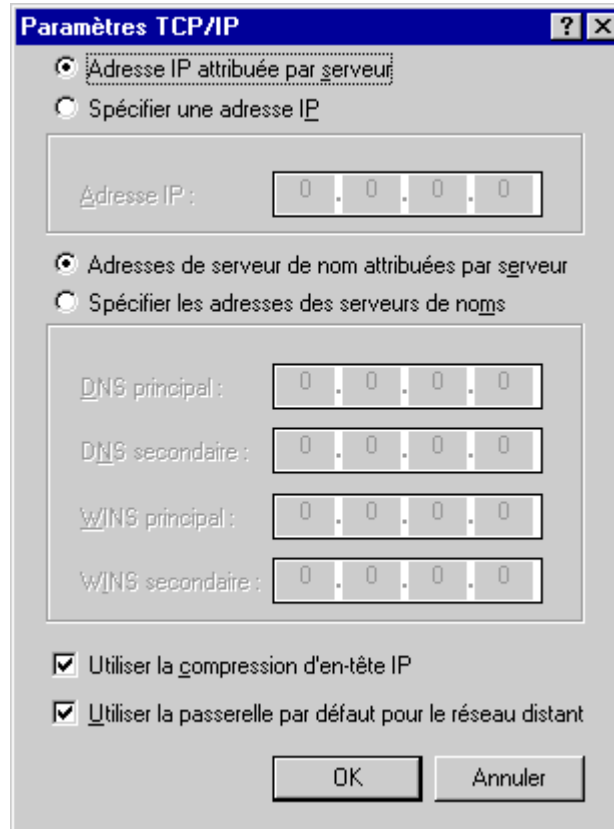
Utilisez les mêmes paramètres que ceux présentés dans la capture d'écran ci-dessus, à savoir :

1. **Type de serveur d'accès distant** : PPP: Internet, Windows NT Server et Windows 98
2. **Options avancées** : Activer la compression logicielle
3. **Protocoles réseau autorisés** : TCP/IP

Une fois ces paramètres définis, vous pouvez passer à l'étape suivante.

2.4 Paramètres TCP/IP

Une fois les bons paramètres définis, il reste à configurer l'accès TCP/IP. Pour ce faire, cliquez sur le bouton **Paramètres TCP/IP** pour accéder à la boîte de dialogue suivante :



Utilisez les mêmes paramètres que ceux présentés dans la capture d'écran ci-dessus, à savoir :

1. **Adresse IP attribuée par le serveur**
2. **Adresses de serveur de nom attribuées par serveur**
3. **Utiliser la compression d'en-tête IP**
4. **Utiliser la passerelle par défaut pour le réseau distant**

Cliquez alors sur le bouton OK et passez à l'étape suivante si vous êtes dans la zone tarifaire « Kiosque » sinon appuyez sur encore sur OK pour fermer les boîtes de dialogue.

2.5 Affecter un script à une connexion (si vous devez vous connecter au Kiosque)

Cette étape n'est nécessaire que si vous devez vous connecter à la BPL par le Kiosque ! Si vous êtes dans la circonscription tarifaire de Metz ou de Lunéville, vous pouvez passer cette étape.

Il convient de copier sur votre disque dur dans le dossier **\Program Files\Accessoires** le fichier de définition de script nommé **extranet.scp** nécessaire pour se connecter à la BPL.

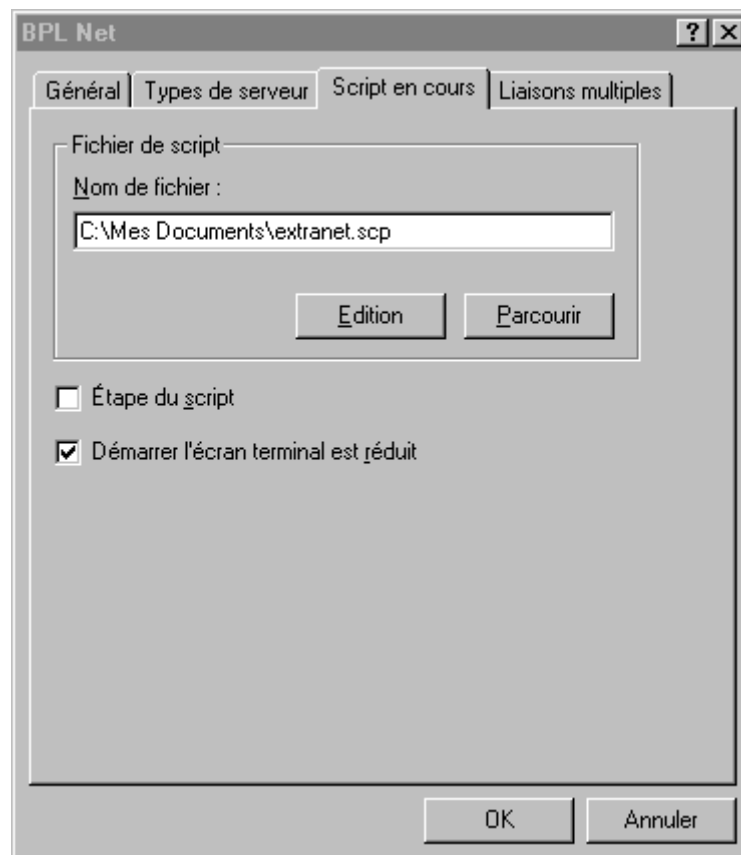
Ce fichier vous a été envoyé avec ce document, il est conseillé de le copier sur disquette, (dans le cas où vous l'auriez perdu, vous pouvez le retrouver sur le site de cimetz : <http://www.cimetz.com>)

Pour qu'un script d'automatisation soit utilisable, il convient de l'associer avec une connexion existante.

Voici la marche à suivre :

1. Cliquez sur l'onglet **Script en cours** de la boîte de dialogue **BPLNET**

La fenêtre suivante apparaît :



2. Dans la rubrique **Nom de Fichier**, cliquez sur le bouton **Parcourir** et sélectionnez le fichier **extranet.scp** que nous avons copié dans le répertoire **\Program**

Files\Accessoires du disque dur dans l'étape précédente.

3. Vérifiez que l'option **Démarrer l'écran terminal est réduit** est activé puis appuyer sur OK.

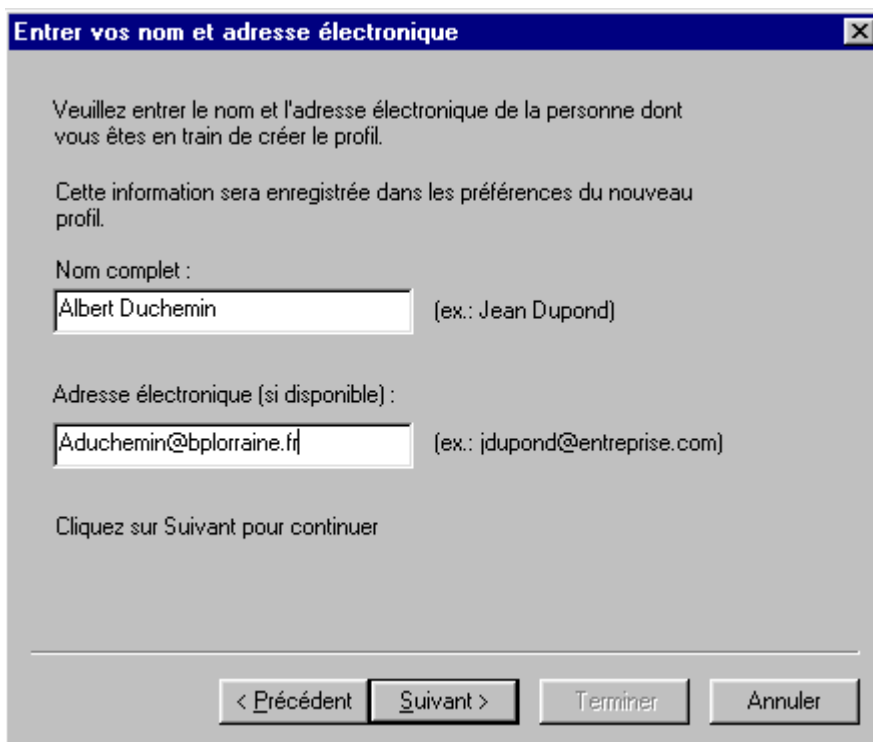
Votre connexion Internet est configuré, il ne vous reste plus qu'à configurer votre navigateur Internet.

3 Configuration des navigateurs

3.1 Configuration de Netscape Communicator 4.7

Pour configurer le client messagerie de Netscape Communicator 4.7, suivez la procédure décrite ci-dessous.

1. Exécutez Netscape Communicator (cliquez sur le bouton **Démarrer** de Windows 98 puis choisissez le menu **Programmes**, rubrique **Netscape Communicator** puis sous-rubrique **Utilitaires** et enfin **Gestionnaire de profils d'utilisateur**).
2. **Créer un nouveau profil** puis cliquez sur **suivant**
3. **Entrer vos noms et adresse électronique** : cette fenêtre permet de saisir les informations concernant vos renseignements personnels.



The screenshot shows a dialog box titled "Entrer vos nom et adresse électronique" with a close button (X) in the top right corner. The dialog contains the following text and fields:

Veuillez entrer le nom et l'adresse électronique de la personne dont vous êtes en train de créer le profil.

Cette information sera enregistrée dans les préférences du nouveau profil.

Nom complet :
 (ex.: Jean Dupond)

Adresse électronique (si disponible) :
 (ex.: jdupond@entreprise.com)

Cliquez sur Suivant pour continuer

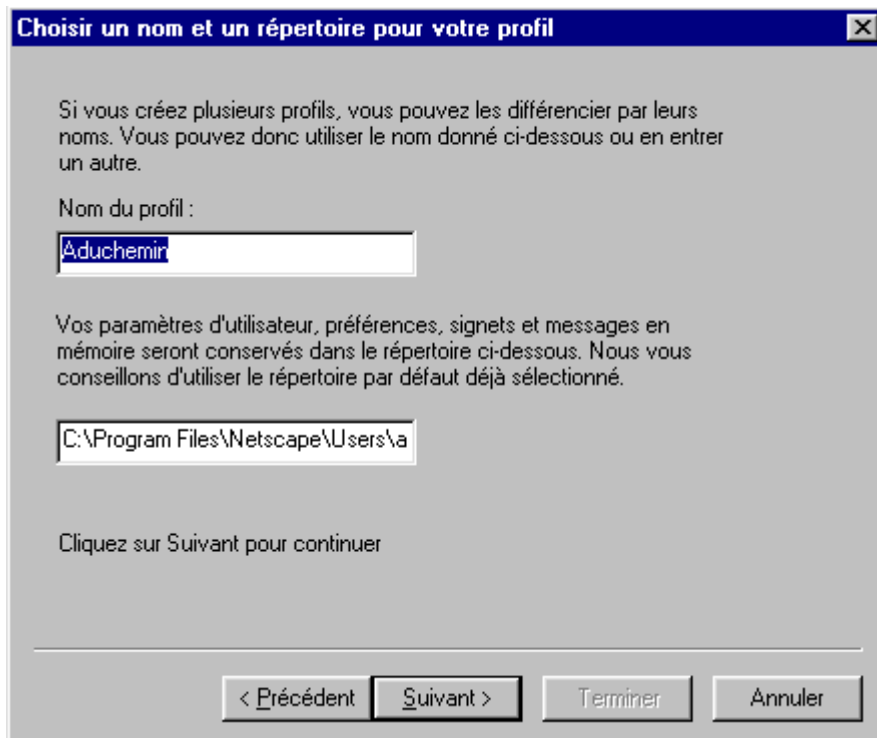
At the bottom, there are four buttons: "< Précédent", "Suivant >", "Terminer", and "Annuler".

Remplissez les divers champs avec vos propres données :

- **Nom complet** : entrez ici votre **nom** et votre **prénom**
- **Adresse électronique** : entrez ici votre adresse électronique sous la forme **vosre_login@bplorraine.fr**

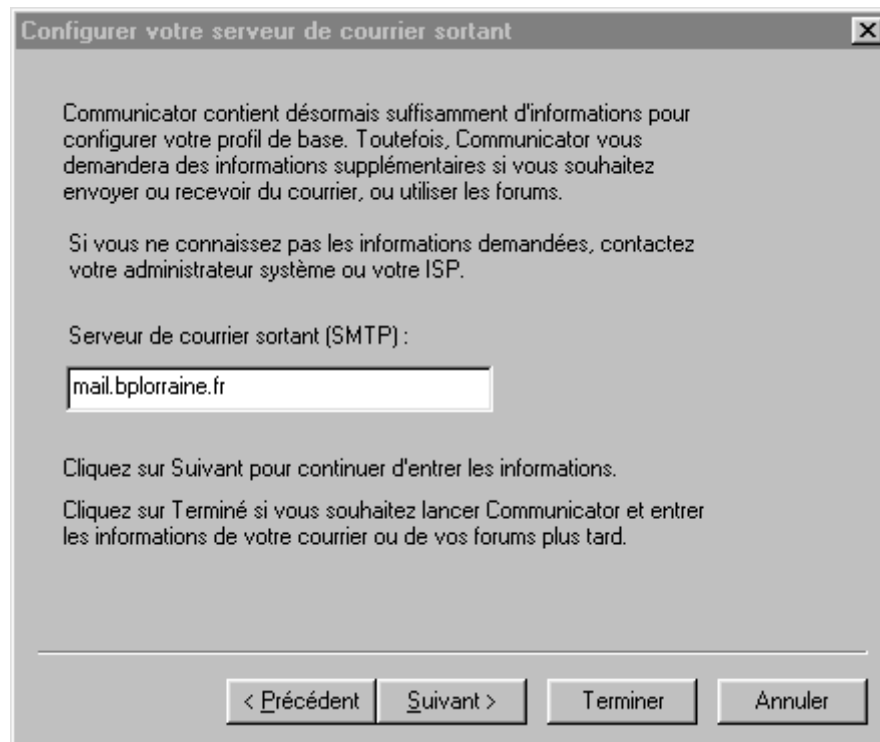
Cliquez ensuite sur **suivant**.

4. **Choisir un nom et un répertoire pour votre profil** : cette fenêtre permet de choisir le nom de profil et le répertoire du profil .



Nous vous conseillons fortement de conserver les paramètres proposés par défaut. Cliquez alors sur **suivant**.

5. **Configurer votre serveur de courrier sortant**: cette fenêtre permet de paramétrer les options du serveur de courrier sortant- veuillez à bien utiliser les mêmes paramètres que sur la fenêtre.



Remplissez le champ avec la donnée suivante :

- **Serveur de courrier sortant** : entrez **mail.bplorraine.fr**

Puis cliquez sur **suivant**.

6. **Configurer votre serveur de courrier entrant**: cette fenêtre permet de paramétrer les options du serveur de courrier entrant - veillez à bien utiliser les mêmes paramètres que sur cette capture !

Configurer votre serveur de courrier entrant [X]

Vous devez fournir les informations ci-dessous avant de pouvoir recevoir du courrier. Si vous ne connaissez pas les informations demandées, veuillez contacter votre administrateur système ou votre ISP.

Nom d'utilisateur du serveur de courrier :
 (ex.: jdupond)

Serveur de courrier entrant :

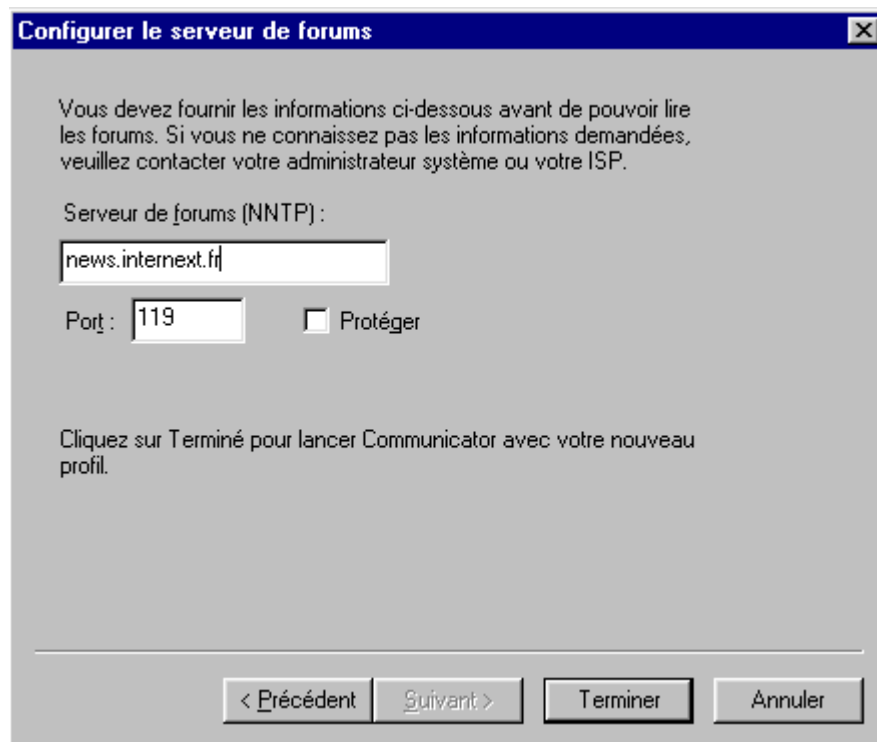
Type de serveur de courrier :
 POP3
 IMAP

Cliquez sur Suivant pour continuer d'entrer les informations.
Cliquez sur Terminé si vous souhaitez lancer Communicator et entrer les informations de votre courrier ou de vos forums plus tard.

< Précédent Suivant > Terminer Annuler

- **Nom d'utilisateur...** : entrez ici votre *Login* ou **identifiant**
- **Serveur de courrier entrant (POP)** : entrez **pop3.bplorraine.fr**
- **Type de serveur de courrier** : **POP3**

7. **Configurer le serveur de forums** : si vous souhaitez pouvoir accéder aux *newsgroups* ou **groupes de discussion**, complétez cette fenêtre comme suit.



8. Une fois que toutes ces options sont paramétrées, cliquez sur le bouton **Terminer** pour enregistrer les paramètres choisis.

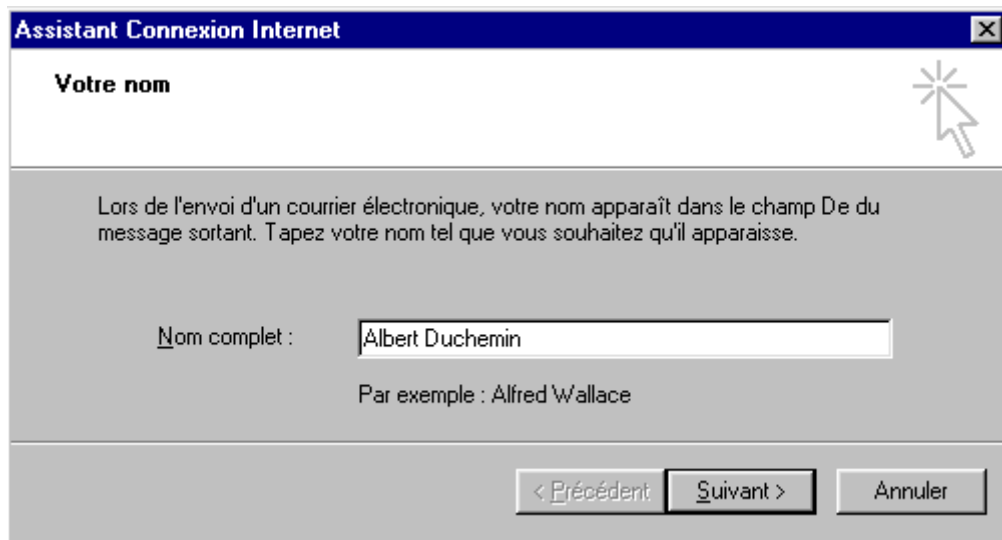
Lorsque vous lancerez le module de messagerie pour la première fois, une boîte de dialogue apparaîtra vous demandant d'entrer le **mot de passe** correspondant au compte de messagerie que vous avez créé : saisissez simplement le **mot de passe** ou **Password** qui vous a été communiqué par la BPL puis cliquez sur le bouton **OK**.

3.2 Configuration de Microsoft Outlook

Avec Microsoft Outlook vous avez la possibilité de gérer plusieurs comptes de messagerie c'est-à-dire plusieurs boîtes e-mail.

Pour configurer le client messagerie de Microsoft Outlook, suivez la procédure décrite ci-dessous.

9. Exécutez Microsoft Outlook (cliquez sur le bouton **Démarrer** puis choisissez le menu **Programmes**, et enfin **Outlook - soit express, soit 2000...-**).
10. Allez dans le menu **Outils** puis choisissez **Comptes** et cliquez sur l'onglet **ajouter** puis sur **courrier** pour ajouter un nouveau compte. Un assistant démarre pour vous aider à configurer cette boîte e-mail.
11. **Votre nom** : cette fenêtre permet de saisir les informations concernant vos renseignements personnels.



The screenshot shows a window titled "Assistant Connexion Internet" with a close button (X) in the top right corner. The main heading is "Votre nom". Below the heading is a mouse cursor icon. The text reads: "Lors de l'envoi d'un courrier électronique, votre nom apparaît dans le champ De du message sortant. Tapez votre nom tel que vous souhaitez qu'il apparaisse." There is a text input field labeled "Nom complet :" containing the text "Albert Duchemin". Below the input field is the example text "Par exemple : Alfred Wallace". At the bottom of the window are three buttons: "< Précédent", "Suivant >", and "Annuler".

Remplissez le champ avec vos propres données :

- **Nom complet** : entrez ici votre **nom** et votre **prénom**

Cliquez ensuite sur **suivant**.

4. **Adresse d'email Internet** : cette fenêtre permet de saisir les informations concernant votre adresse e-mail.

Assistant Connexion Internet

Adresse d'email Internet

Votre adresse d'email est celle que vos correspondants utilisent pour vous envoyer des messages.

J'ai déjà une adresse d'email dont j'aimerais me servir.

Adresse d'email :

Par exemple : personne@microsoft.com

J'aimerais m'inscrire à un nouveau compte de messagerie depuis :

< Précédent Suivant > Annuler

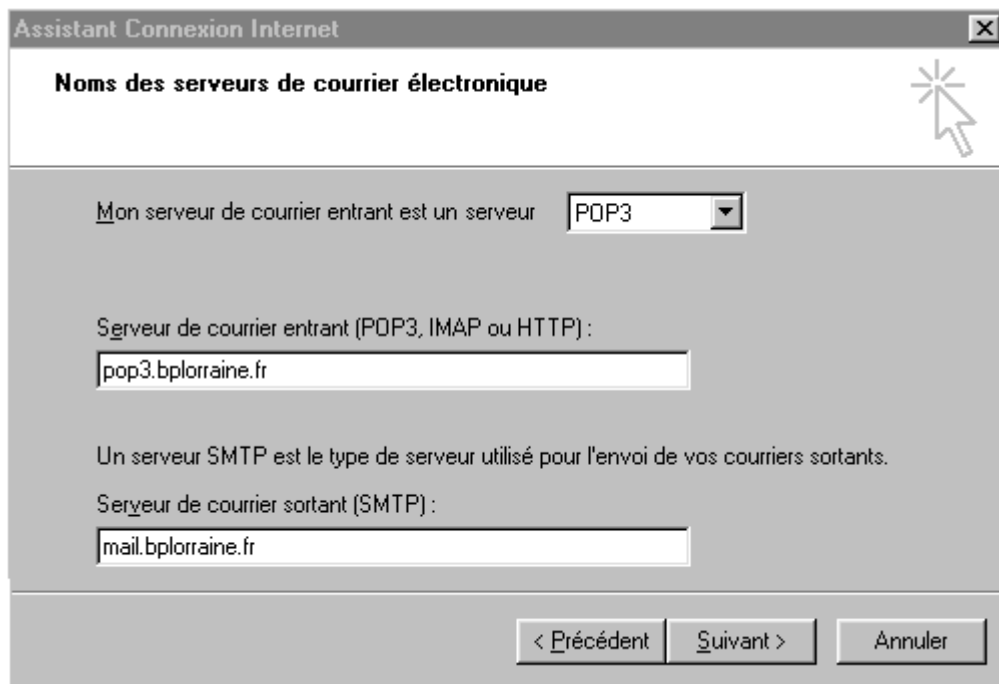
Cliquez sur « **j'ai déjà une adresse d'email dont j'aimerais me servir** »

Remplissez le champ avec vos propres données :

- le nom de **Adresse électronique** : entrez ici votre adresse électronique sous la forme **vosre_login@bplorraine.fr** profil et le répertoire du profil .

Cliquez ensuite sur **suivant**.

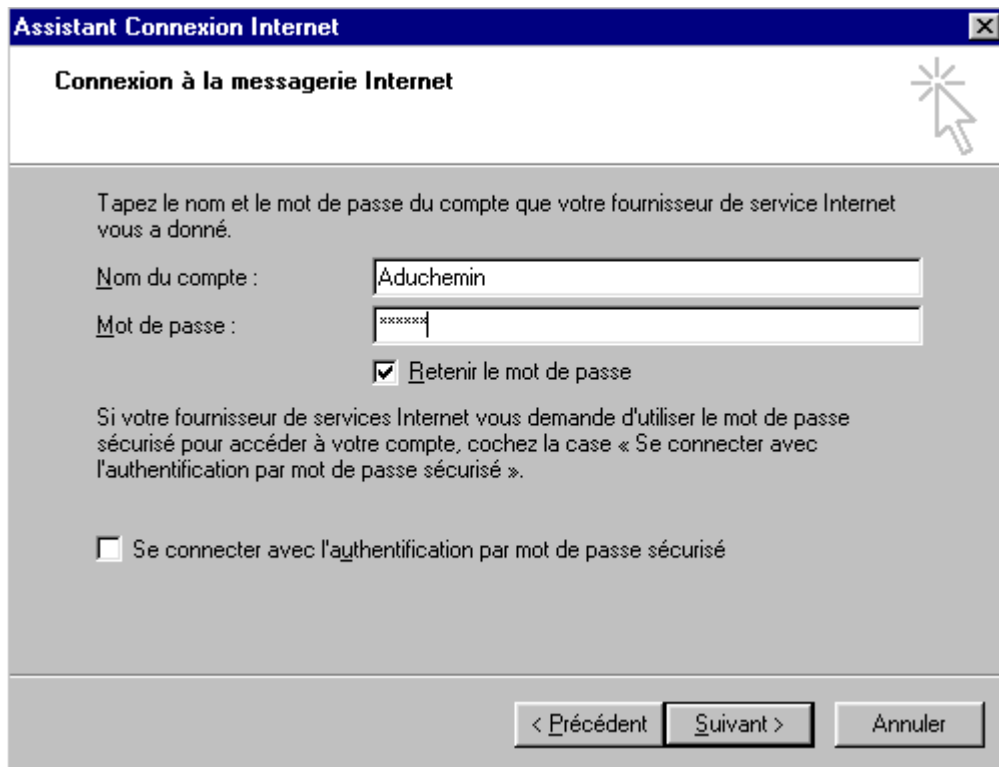
5. **Noms de serveurs de courrier électronique** : : cette fenêtre permet de saisir les informations concernant vos serveurs de courrier.



Remplissez les champs avec les données suivantes :

- « Mon serveur de courrier entrant ... est » : **POP3**
- **Serveur de courrier entrant (POP)** : entrez **pop3.bplorraine.fr**
- **Serveur de courrier sortant** : entrez **mail.bplorraine.fr**

6. **Nom et le mot de passe** : cette fenêtre permet de saisir les informations concernant votre login et mot de passe pour la réception de courrier.



Remplissez les champs avec les données suivantes :

- Nom du compte : **vosre login**
- Mot de passe : **vosre mot de passe de messagerie**

7. Une fois que toutes ces options sont paramétrées, cliquez sur le bouton **Terminer** pour enregistrer les paramètres choisis.

